

សាលា E-Cubed

សៀវភៅណែនាំភាពជោគជ័យរបស់សិស្ស



812 Branch Avenue
Providence, RI 02904
ទូរស័ព្ទ: 401-456-0694

នាយកសាលា: បណ្ឌិត Matthew Juda

លិខិតស្វាគមន៍

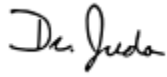
សូមស្វាគមន៍មកកាន់សាលា E-Cubed Academy
យើងពិតជាអំណរគុណដែលមានអ្នកជាសិស្សរបស់យើងក្នុងឆ្នាំសិក្សានេះ។
វាជាកិត្តិយសរបស់ខ្ញុំថា អ្នកនឹងទទួលបានបទពិសោធន៍ដ៏អស្ចារ្យ
ហើយវំពួកដល់ឆ្នាំសិក្សាទាំងនេះដោយមោទនភាព។

សៀវភៅណែនាំនេះគឺជាការណែនាំរបស់អ្នកសម្រាប់ការរំពឹងទុក គោលការណ៍
និងនីតិវិធីរបស់សាលារបស់យើង។
ត្រូវប្រាកដថាត្រូវចំណាយពេលវេលាដើម្បីពិនិត្យមើលព័ត៌មាននៅក្នុងទំព័រទាំងនេះដើម្បីយល់
ដឹងអំពីរបៀបដែលយើងធ្វើប្រតិបត្តិការនៅក្នុងសាលា E-Cubed Academy។

បទពិសោធន៍វិទ្យាល័យរបស់អ្នកគឺជាពេលវេលានៃការលូតលាស់ និងការរៀនសូត្រ។
ខ្ញុំរីករាយដែលអ្នកបានជ្រើសរើស E-Cubed
ធ្វើជាកន្លែងដែលអ្នកចាប់ផ្តើមការធ្វើដំណើរនេះ។ ឥឡូវនេះ
អ្នកគឺជាផ្នែកមួយនៃអ្វីដែលពិសេស អ្វីមួយដែលប្លែក។ អ្នកគឺជាផ្នែកមួយនៃគ្រួសារសាលា
E-Cubed Academy!

ចាប់ផ្តើម Panthers!

របស់អ្នកនៅក្នុងការអប់រំ,



បណ្ឌិត Juda

នាយកសាលា

សាលា E-Cubed

សាស្ត្រាចារ្យសាលា E-Cubed/បុគ្គលិក '22-'23

នាយកសាលា: បណ្ឌិត Matt Juda

ប្រធានស្មៀនប្រចាំសាលា: Helen Lanzourakis

ជំនួយការនាយកសាលា: អ្នកស្រី Kerry Matheson

ស្មៀនសាលាជាន់ខ្ពស់: Emanuella Petrucci

ការណែនាំ:

Lin Taing (គ្រូប្រឹក្សាថ្នាក់ទី 9 និងទី 12) អ្នកដឹកនាំគ្រូបង្រៀន

Melanie Nobles-Brunache (គ្រូប្រឹក្សាថ្នាក់ទី 10 និង 11)
ស្មៀនណែនាំជាន់ខ្ពស់៖ Kimberly Robinson

អ្នកសម្របសម្រួលវប្បធម៌សាលា

Henock Constant

អ្នកឯកទេសសហគមន៍សាលាជាន់ខ្ពស់

Tyler Dion

គ្រូបង្ហាត់បង្រៀន

Roland Sasseville (អក្ខរកម្ម)

TBD- (គណិតវិទ្យា)

Melissa Rollings (គ្រូសហការបង្រៀននិងសេវាកម្មពិសេស)

សិល្បៈ៖

Nicole Lepre ប្រធាននាយកដ្ឋាន

Mia Dady

ការអប់រំអាជីព និងបច្ចេកទេស

David Dekonski

Patricia Hill

Thomas Hoffman

សិល្បៈភាសាអង់គ្លេស

Donna Freeman

Alyssa Healey

Stephanie Morrison អ្នកដឹកនាំគ្រូបង្រៀន

Michael Johnson

គណិតវិទ្យា

Michael Eaton

Victoria Konovalenko

Sherrie Santos

Vivian Vargas

អ្នកសិក្សាពហុភាសា

Joann Boss

Peter Breen ប្រធាននាយកដ្ឋាន

Ronald DeSimone

Sengoudone Sengvilay

ការអប់រំកាយ/សុខភាព

Rebecca DelNigro

Daniel Damiano

វិទ្យាសាស្ត្រ

Mark Dibiasio

Alexander Major II, អ្នកដឹកនាំគ្រូបង្រៀន

Haley Ramos ប្រធានក្រុមថ្នាក់ទី 9

រូបវិទ្យា -TBA

សិក្សាសង្គម

Terrance Riordan

John Healy

Mark Manzo អ្នកដឹកនាំគ្រូបង្រៀន

Joseph Styborski

ការអប់រំពិសេស

Kate Burakowski

Diana Ibarra-Sdoeung

Donald Izzo

Tempestt Philip

Marcia Ranglin-Vassell

ភាសាពិភពលោក

Franz Delias

Louis DiSandro

Ellys Mattos ប្រធាននាយកដ្ឋាន

Ivelisse Sabater

អ្នកឯកទេសប្រព័ន្ធផ្សព្វផ្សាយបណ្ណាល័យ៖

TBD

គិលានុបដ្ឋាយិការបស់សាលា៖

Elizabeth DaSilva

ជំនួយការគ្រូបង្រៀន៖

Nicole Bartels

Denise Kilpatrick

បុគ្គលិកសង្គមកិច្ចសាលា៖

Katelynn Tewksbury

គ្រូចិត្តសាស្ត្រប្រចាំសាលា៖

TBD

បុគ្គលិកអាហារកិច្ច៖

Javier Lopez (ប្រធាន)

Renita Harris

Ana Isabel Zuniga

បុគ្គលិកផ្ទះបាយ Sodexo ៖

Virgilia

Eugene

សេចក្តីថ្លែងការណ៍បេសកកម្មរបស់សាលាសាធារណៈ Providence

សាលាសាធារណៈ Providence នឹងរៀបចំសិស្សទាំងអស់ឱ្យទទួលបានជោគជ័យក្នុងមហាវិទ្យាល័យ និងសាកលវិទ្យាល័យរបស់ប្រទេស និងក្នុងវិជ្ជាជីវៈដែលបានជ្រើសរើសរបស់ពួកគេ។

សេចក្តីថ្លែងការណ៍ចក្ខុវិស័យរបស់សាលា E-Cubed Academy

សាលា E-Cubed Academy នឹងក្លាយជាសហគមន៍សាលាគំរូដែលរៀបចំសិស្សទាំងអស់ឱ្យមានជំនាញភាសា វប្បធម៌ស៊ីជម្រៅ និងការសិក្សាកម្រិតខ្ពស់ តាមរយៈការរំពឹងទុកខ្ពស់ ការណែនាំយ៉ាងហ្មត់ចត់ និងបទបង្ហាញអំពីអាជីព និងមហាវិទ្យាល័យពីដំបូងដែលផ្តល់ដោយបុគ្គលិកដែលបញ្ជាក់សិស្សទាំងអស់ថាជាភ្នាក់ងារផ្លាស់ប្តូរថាមវន្ត។

សេចក្តីថ្លែងការណ៍បេសកកម្មរបស់សាលា E-Cubed Academy

បេសកកម្មរបស់សាលា E-Cubed Academy គឺដើម្បីបង្កើតសហគមន៍សិស្សមជ្ឈមណ្ឌលប្រឆាំងនឹងការរើសអើងជាតិសាសន៍ដ៏រស់រវើក ដែលនឹងលុបបំបាត់រាល់ឧបសគ្គក្នុងការរៀនសូត្រទាំងអស់ ដូច្នេះបង្កើនសក្តានុពលសិក្សា សង្គម និងពលរដ្ឋរបស់អ្នកសិក្សាទាំងអស់។

តម្លៃស្នូល និងជំនឿ

សាលា E-Cubed Academy ជឿជាក់ថា៖

- សិស្សគ្រប់រូបមានលក្ខណៈប្លែកពិគេ ដូច្នេះការរៀនគួរតែមានភាពហ្មត់ចត់ បែងចែកខុសពីគ្នា និងទាក់ទាញការចូលរួម។
- សិស្ស មាតាបិតា សមាជិកសហគមន៍ និងសាលារៀន ចែករំលែកការទទួលខុសត្រូវសម្រាប់ការរៀនសូត្រ។
- សិស្សគួរតែត្រូវបានផ្តល់ការណែនាំ និងការគាំទ្រជាមួយសាលារៀន និងការរៀបចំផែនការអាជីព។

ការរំពឹងទុករបស់សាលាសាធារណៈ: Providence

យោងតាមក្រមប្រតិបត្តិរបស់សិស្សនៃ [សាលាសាធារណៈ: Providence](#)៖

សិស្សមានទំនួលខុសត្រូវចំពោះ៖

- មកសាលាទាន់ពេល ត្រៀមខ្លួនជាស្រេចដើម្បីរៀន;
- គោរពខ្លួនឯង អ្នកដទៃ និងទ្រព្យសម្បត្តិ;
- ធ្វើផែនការសម្រាប់អនាគត; និង
- សុំជំនួយនៅពេលចាំបាច់។

**គោលការណ៍ និងនីតិវិធីរបស់សាលា E-Cubed Academy
2022-2023**

វគ្គមាន

យោងតាមក្រមប្រតិបត្តិរបស់សាលាសាធារណៈ Providence:

វគ្គមានរបស់សាលាប្រចាំថ្ងៃ គឺជាកត្តាសំខាន់ក្នុងការសិក្សារបស់សិស្ស និងភាពជោគជ័យក្នុងសង្គម។ សិស្សដែលចូលសាលាជាប្រចាំគឺទទួលបានជោគជ័យច្រើនជាងក្នុងការសិក្សា ក្នុងសង្គម និងអារម្មណ៍។ ពួកគេទំនងជាមិនបោះបង់ការសិក្សា ហើយទំនងជាបន្តការសិក្សារបស់ពួកគេលើសពីវិទ្យាល័យ។

ក្រុមប្រឹក្សាភិបាលសាលា Providence តម្រូវឱ្យសិស្សដែលមានអវគ្គមានមិនមានហេតុផលលើសពីដប់ (10) ដង ក្នុងអំឡុងពេលឆមាសមួយ ឬចំនួនម្ភៃ (20) ដង ក្នុងអំឡុងពេលឆ្នាំសិក្សាទាំងមូល នឹងត្រូវបានបដិសេធក្រេឌីតវគ្គសិក្សា ឬកម្រិតថ្នាក់ លុះត្រាតែសិស្សនោះអាចបង្ហាញពីកម្រិតសមត្ថភាពនៃវគ្គសិក្សា ឬថ្នាក់សិក្សាស្របជាមួយនឹងឯកសារក្របខ័ណ្ឌការអនុវត្តការសិក្សារបស់សាលា Providence ដែលកំណត់ដោយគ្រូបង្ហាញថ្នាក់។

- **ដោយមានហេតុផល៖**
 អវគ្គមានទាំងឡាយណាដែលត្រូវបានផ្ទៀងផ្ទាត់ដោយកំណត់សំគាល់ជាលាយលក្ខណ៍អក្សរដោយសារ តែជំងឺ; វេជ្ជសាស្ត្រ ការណាត់ប្រឹក្សា ឬតុលាការ; ហេតុការណ៍អាសន្នក្នុងគ្រួសារ ឬមរណភាព; ថ្ងៃឈប់សម្រាកសាសនា; សន្តិសីទ និងព្រឹត្តិការណ៍ដែលឧបត្ថម្ភដោយសាលា; និងការផ្អាកដែលចេញដោយសាលា។

- **មិនមានហេតុផល៖** អវត្តមានទាំងឡាយណាដោយសារវិស្សមកាលគ្រួសារ ការងារ ការធ្វើផែនការមិនល្អ ឬការមិនចូលថ្នាក់។ ការមកដល់យឺតចំនួន បី (3) ដង ដោយមិនមានហេតុផល ស្មើនឹងអវត្តមានមិនមានហេតុផលចំនួន មួយ (1) ដង។

នីតិវិធីអវត្តមាន

ក្នុងករណីអវត្តមានរបស់សិស្ស៖

- មាតាបិតា/អាណាព្យាបាលត្រូវបានតម្រូវឱ្យទូរសព្ទទៅការិយាល័យកណ្តាល @ 401.456.0694 ដោយប្រាប់ពីមូលហេតុនៃការអវត្តមាន។
- ប្រសិនបើការអវត្តមានយូរត្រូវបានរំពឹងទុក (បីថ្ងៃ ឬច្រើនជាងនេះ) មាតាបិតាគួរផ្តល់យោបល់ដល់គ្រូប្រឹក្សា ហើយស្នើសុំឱ្យគាត់ទាក់ទងត្រូវរបស់សិស្សសម្រាប់កិច្ចការផ្ទះ។
- នៅពេលត្រឡប់ទៅសាលារៀនវិញ សិស្សត្រូវបង្ហាញកំណត់ចំណាំទៅកាន់គ្រូប្រឹក្សាតម្រង់ទិស ឬការិយាល័យដោយបង្ហាញពីមូលហេតុនៃការអវត្តមាន។

យឺត

សិស្សដែលចូលរៀនយឺត (នៅពេលវេលាណាមួយបន្ទាប់ពីម៉ោង 8:55 ព្រឹក) ត្រូវតែចុះឈ្មោះចូល និងទទួលបានបន្តយឺតពណ៌សពីម៉ាស៊ីន Kiosk យឺតនៅការិយាល័យខាងមុខ។ សន្លឹកបៀវត្សនេះត្រូវតែបង្ហាញដល់គ្រូពេលចូលរៀន។

មកដល់ថ្នាក់យឺត

- សិស្សត្រូវបានគេរំពឹងថានឹងមានលិខិតអនុញ្ញាតជាមួយពួកគេ ត្រប់ពេលវេលា។
- សិស្សដែលយឺតនឹងមានលិខិតអនុញ្ញាតពីគោលដៅមុនរបស់ពួកគេនៅពេលមកដល់ថ្នាក់យឺត។
- មកដល់ថ្នាក់យឺត៖ សិស្សនឹងផ្តល់លិខិតអនុញ្ញាតថ្មីៗ ដើម្បីប្រើជាមូលហេតុអំពីការមកយឺត។
 - សិស្សដែលមកយឺតក្នុងថ្នាក់ដោយមិនមានលិខិតអនុញ្ញាតនឹងត្រូវទទួលសកម្មភាពវិន័យ។
 - ភាពយឺតយ៉ាវម្តងហើយម្តងទៀត សូម្បីតែមានហេតុផលជាមួយលិខិតអនុញ្ញាតក្តី
អាចបណ្តាលឱ្យមានការបញ្ជូនទៅកាន់ការិយាល័យ។

លិខិតអនុញ្ញាតសាល

សិស្សទាំងអស់ត្រូវតែមានលិខិតអនុញ្ញាតគ្រប់ពេលនៅពេលដែលពួកគេមិននៅក្នុងថ្នាក់រៀនដែលត្រូវបានកំណត់របស់ពួកគេ។ នីតិវិធីខាងក្រោមត្រូវតែអនុវត្តតាមចំពោះ៖

1. លិខិតអនុញ្ញាតត្រូវបានផ្តល់ឱ្យបន្ទាប់ពី 10 នាទីដំបូង និងមុន 10 នាទីចុងក្រោយនៃម៉ោងសិក្សាប៉ុណ្ណោះ។
2. លិខិតអនុញ្ញាតចូលថ្នាក់រៀនត្រូវបានប្រើសម្រាប់បន្ទប់ទឹក និងទូដាក់សម្ភារៈ។
3. សម្រាប់សិស្សទៅការិយាល័យ បណ្ណាល័យ ការិយាល័យណែនាំ បុគ្គលិកសង្គមកិច្ច ឬគិលានុបដ្ឋាយិកា គ្រូបង្រៀនរបស់ពួកគេត្រូវហៅទៅកាន់ទីតាំងដែលបានកំណត់ ដើម្បីទទួលបានការអនុញ្ញាតមុននឹងបញ្ជូនសិស្ស។ សិស្សនឹងមិនត្រូវបានអនុញ្ញាតដោយគ្មានលិខិតអនុញ្ញាតសរសេរដោយដៃទេ។
4. សិស្សត្រូវបានរំពឹងថានឹងស្ថិតនៅក្នុងថ្នាក់របស់ពួកគេ។ លិខិតអនុញ្ញាតមិនគួរត្រូវបានផ្តល់ឱ្យដើម្បីទៅថ្នាក់ផ្សេងទៀតទេ។
5. សិស្សដែលរកឃើញនៅតាមសាលាដោយមិនមានលិខិតអនុញ្ញាតត្រឹមត្រូវនឹងត្រូវបញ្ជូនត្រឡប់ទៅថ្នាក់វិញ ហើយនឹងត្រូវចាត់សកម្មភាពវិន័យ។

កូដសំលៀកបំពាក់របស់សាលាសាធារណៈ: Providence

ផ្អែកលើក្រមប្រតិបត្តិនៃ [សាលាសាធារណៈ: Providence](#) ៖

- ខោ អាវ និងអាវសិស្សស្រី មិនត្រូវមានការខ្ទេចខ្ទីរខ្ទាញ់/មើលឃើញនោះឡើយ។
- ខោអាវទ្រនាប់ដែលបង្ហាញឱ្យឃើញ ឬអាវពាក់កណ្តាលដងខ្លួន (អាវបញ្ចេញក្បាលពោះ) មិនត្រូវបានទទួលយកនោះទេ។
- ខោខ្លី និងសំពត់ត្រូវមានប្រវែងមកត្រឹមប្រវែងលានៃចុងម្រាមដៃរបស់សិស្ស។
- អាវយឺតដៃវាល និងអាវបំពង់ត្រូវតែពាក់ជាមួយនឹងអាវដែលមានដៃអាវ។
- សម្លៀកបំពាក់រីបរាងត្រូវបានអនុញ្ញាតនៅក្នុងថ្នាក់អប់រំកាយតែប៉ុណ្ណោះ។
- Bandanas ប្រដាប់ប្រដារក្នុងទំនើង និងសម្លៀកបំពាក់ដែលបង្ហាញពាក្យប្រមាថ លើកទឹកចិត្តឱ្យមានអំពើហិង្សា ឬការប្រើប្រាស់គ្រឿងញៀន គ្រឿងស្រវឹង ឬថ្នាំជក់ ឬមានអត្ថន័យផ្លូវភេទមិនត្រូវបានអនុញ្ញាតទេ។
- ពាក្យប្បវេណីលើសម្លៀកបំពាក់មិនអាចមានពាក្យជេរប្រមាថ ឬផ្សាយពាណិជ្ជកម្មគ្រឿងស្រវឹង

គ្រឿងញៀន ឬពាក់ព័ន្ធនឹងក្រុមក្មេងទំនើងនោះទេ

- សិស្សានុសិស្សដែលចូលរួមក្នុងការអប់រំកាយត្រូវបានអនុញ្ញាតឱ្យស្លៀកខោខ្លី ឬអាវយឺត និងអាវយឺតគ្រប់ពណ៌ ដោយគ្មានការពិន័យ។

សិស្សនឹងត្រូវបានរំពឹងថានឹងទាក់ទងមាតាបិតា/អាណាព្យាបាលដើម្បីយកសម្លៀកបំពាក់មកផ្លាស់ប្តូរដែលអនុលោមតាមកូដសំលៀកបំពាក់របស់សាលា។

សិស្សនឹងត្រូវចាត់ឱ្យឃុំខ្លួនដើម្បីបំពេញឡើងវិញនូវពេលវេលាបង្រៀនដែលបានបាត់បង់ទាំងឡាយ។

ទូដាក់សម្ភារៈ

- សិស្សគ្រប់រូបនៅសាលា E-Cubed Academy នឹងត្រូវបានផ្តល់ឱ្យទូដាក់សម្ភារៈចំនួនមួយសម្រាប់រយៈពេល បួនឆ្នាំពេញ។
- សិស្សត្រូវបានតម្រូវឱ្យប្រើសោដែលផ្តល់ឱ្យដោយសាលា។ រាល់សោដែលមិនបានចេញដោយសាលា E Cubed នឹងត្រូវកាត់ចេញពីទូដាក់សម្ភារៈ។
- ទូដាក់សម្ភារៈទាំងអស់ត្រូវតែចាក់សោនៅពេលមិនប្រើ។
- សិស្សមិនត្រូវចែករំលែកទូដាក់សម្ភារៈជាមួយសិស្សផ្សេងទៀតទេ។
- អាហារត្រូវតែយកចេញពីទូដាក់សម្ភារៈជារៀងរាល់ថ្ងៃ។
- ការគួរឬសេរសេរពីលើទូដាក់សម្ភារៈណាមួយនឹងឈានទៅដល់ការចាត់តាំងការឃុំខ្លួន។ សិស្សនឹងទទួលខុសត្រូវក្នុងការសម្អាតទូដាក់សម្ភារៈនៅពេលនោះ។
- នឹងមិនមានការកំណត់ឱ្យទូដាក់សម្ភារៈជាថ្មីនោះទេ។
- ទូដាក់សម្ភារៈហាត់ប្រាណមិនត្រូវបានកំណត់ឱ្យនោះទេ ហើយមានសម្រាប់ប្រើប្រាស់ក្នុងអំឡុងពេលហាត់ប្រាណតែប៉ុណ្ណោះ។ សិស្សត្រូវបានអនុញ្ញាតឱ្យយកសោមកដោយខ្លួនឯងប៉ុន្តែត្រូវដោះសោ នៅពេលបញ្ចប់ថ្នាក់។
- **សោទាំងអស់ដែលនៅសេសសល់នៅលើទូដាក់សម្ភារៈហាត់ប្រាណនឹងត្រូវដកចេញ។**
- ការចាត់តាំងទូដាក់សម្ភារៈ និងការបន្សុំគ្នាអាចត្រូវបានរកឃើញនៅក្នុង Skyward
- សិស្សត្រូវបានគេរំពឹងថានឹងចូលប្រើប្រាស់ទូដាក់សម្ភារៈខ្លួននៅដើមថ្ងៃ ចុងថ្ងៃ និងចន្លោះម៉ោងសិក្សាប្រសិនបើមានពេលវេលាគ្រប់គ្រាន់។
- ប្រសិនបើសិស្សត្រូវ ប្រើទូដាក់សម្ភារៈរបស់ពួកគេអំឡុងពេលកម៉ោងសិក្សាពួកគេត្រូវតែសុំការអនុញ្ញាតពីគ្រូរបស់ពួកគេ ហើយប្រើលិខិតអនុញ្ញាតពីថ្នាក់រៀន។

គោលការណ៍ឧបករណ៍អេឡិចត្រូនិក

ការប្រើប្រាស់បច្ចេកវិទ្យាមិនសមរម្យបានបង្អាក់បរិយាកាសសិក្សា និងប៉ះពាល់ដល់គុណភាពនៃការរៀននៅក្នុងថ្នាក់។

1. ទូរសព្ទត្រូវបានគេរំពឹងថានឹងត្រូវរក្សាទុក (នៅក្នុងកាបូបស្ពាយ ទូដាក់សម្ភារៈ កាបូបដៃដើម) ហើយមិនត្រូវបានប្រើប្រាស់ក្នុងអំឡុងពេលម៉ោងរៀនទេ **លុះត្រាតែ** មានការអនុញ្ញាតដោយគ្រូសម្រាប់ប្រើក្នុងមេរៀនក្នុងថ្នាក់។
2. សិស្សមិនត្រូវបានអនុញ្ញាតឱ្យចាកចេញពីថ្នាក់រៀនដើម្បីនិយាយទូរសព្ទទេ។ ឪពុកម្តាយ/អាណាព្យាបាលអាចទូរសព្ទទៅការិយាល័យ ប្រសិនបើពួកគេត្រូវការទាក់ទងកូនរបស់ពួកគេ។
3. **សម្រាប់គោលបំណងសុវត្ថិភាព និងសុវត្ថិភាព៖**
 - a. ការហៅជារឺដេអូមិនត្រូវបានអនុញ្ញាតនៅលើបរិវេណសាលារៀនទេ។
 - b. ការថតរឺដេអូ ឬថតរូបសិស្សដទៃដោយគ្មានការអនុញ្ញាតពីពួកគេត្រូវបានហាមឃាត់យ៉ាងតឹងរ៉ឹង
4. ទូរស័ព្ទដៃមិនត្រូវបានអនុញ្ញាតក្នុងអំឡុងពេលធ្វើតេស្ត; ជាពិសេស ប៉ុន្តែមិនកំណត់ចំពោះតែ PSAT, SAT, NGSAT, ACCESS និងការធ្វើតេស្ត AP ។ សិស្សណាដែលបានរកឃើញមានទូរសព្ទក្នុងអំឡុងពេលការធ្វើតេស្ត ពិន្ទុរបស់ពួកគេអាចនឹងត្រូវចាត់ទុកថាជាមោឃៈ និងត្រូវដកចេញពីការប្រឡងជាថ្មី/ការប្រឡងសង។
5. ការខកខានក្នុងការអនុលោមតាមសំណើរបស់គ្រូ/បុគ្គលិកណាមួយក្នុងបញ្ហានេះ នឹងត្រូវបានចាត់ទុកជាការមិនចុះសម្រុង និងដោះស្រាយដោយយោងតាម [ក្រមប្រតិបត្តិរបស់សិស្ស](#)។

គោលនយោបាយអាហារ និងភេសជ្ជៈ

ការបញ្ជាទិញ និងចែកចាយអាហាររំខានដល់បរិស្ថានសិក្សា។ ដោយសារតែសុវត្ថិភាពសាលារៀន សារធាតុអាឡែហ្ស៊ី និងកិច្ចសន្យាដែលមានស្រាប់ជាមួយអ្នកលក់ **ការដឹកជញ្ជូនអាហារគឺ**

មិនត្រូវបានអនុញ្ញាតនោះទេ។ សិស្សអាចទទួលបានអាហារពេលព្រឹក និងអាហារថ្ងៃត្រង់ក្នុងអំឡុងពេលថ្ងៃសិក្សា។

ការបញ្ចប់ម៉ោងសិក្សាមុនកំណត់

- អ្នកដែលមានការអនុញ្ញាតទាំងអស់ដែលបានរាយនាមក្នុងទម្រង់សង្គ្រោះបន្ទាន់ត្រូវតែមានអាយុចាប់ពី 18 ឆ្នាំឡើងទៅ។
- នៅពេលដែលឪពុកម្តាយ ឬសមាជិកគ្រួសារដែលមានរាយនាមក្នុងទម្រង់សង្គ្រោះបន្ទាន់មកទទួលសិស្សសម្រាប់ការបញ្ចប់ម៉ោងសិក្សាមុនកំណត់ ពួកគេនឹងរាយការណ៍ដោយផ្ទាល់ទៅការិយាល័យកណ្តាល។ មាតាបិតា/អាណាព្យាបាលមិនត្រូវបានអនុញ្ញាតឱ្យទៅថ្នាក់រៀនរបស់សិស្ស ឬតំបន់សុវត្ថិភាពផ្សេងទៀតនៃអគារនោះទេ។
- បុគ្គលិកការិយាល័យនឹងស្នើសុំទម្រង់វិជ្ជមាននៃអត្តសញ្ញាណរូបថត។ ប្រសិនបើបុគ្គលដែលបានរាយនាមមិនមានអត្តសញ្ញាណប័ណ្ណទេ ពួកគេនឹងត្រូវបានស្នើសុំឱ្យទៅយក **មុន** សិស្សអាចត្រូវបានអនុញ្ញាតឱ្យទៅជាមួយពួកគេ។
- លេខសម្គាល់រូបថតត្រូវតែផ្គូផ្គងបុគ្គលដែលបង្ហាញវា ហើយឈ្មោះនៅលើអត្តសញ្ញាណប័ណ្ណត្រូវតែត្រូវគ្នានឹងឈ្មោះដែលបានរាយនាមក្នុងទម្រង់បែបបទសង្គ្រោះបន្ទាន់។ បើមិនដូច្នោះទេសិស្ស **នឹងមិន** ត្រូវបានអនុញ្ញាតឱ្យទៅជាមួយពួកគេនោះទេ។
- មុននឹងចាកចេញ សិស្សត្រូវតែចុះហត្ថលេខាចាកចេញក្នុងសៀវភៅកំណត់ហេតុសមស្រប។
- ការបញ្ចប់ម៉ោងសិក្សាមុនកំណត់ច្រើនហួសហេតុអាចនឹងឈានទៅទទួលសកម្មភាពវិន័យ

នីតិវិធីសង្គ្រោះបន្ទាន់

ហ្វឹកហាត់ពន្លត់អគ្គីភ័យ

- ក្នុងអំឡុងពេលហ្វឹកហាត់ពន្លត់អគ្គិភ័យ សិស្សត្រូវតែនៅជាមួយគ្រូប្រចាំថ្នាក់រៀងៗខ្លួន ដោយផ្លាស់ទីដោយស្ងៀមស្ងាត់តាមសាលធំ ដោយចាកចេញពីអគារតាមរយៈច្រកដែលបានកំណត់សម្រាប់ថ្នាក់របស់ពួកគេ។
- សិស្សនឹងធ្វើតាមគំរូ និងនីតិវិធីចាកចេញសមស្រប និងសុវត្ថិភាពពីគ្រូ។
- សិស្ស/បុគ្គលិកដែលចាកចេញពីច្រកចេញលេខ 1, 3 និង 8 នឹងបន្តទៅចំណតរថយន្តព្រះវិហារ ខណៈដែលសិស្ស/បុគ្គលិកដែលចេញពីច្រកចេញទី 6 នឹងតម្រង់ជួរតាមចិញ្ចើមផ្លូវនៅលើផ្លូវ Burleigh
- សិស្សត្រូវបានគេរំពឹងថានឹងនៅជាមួយគ្រូគ្រប់ពេលវេលា ហើយវត្តមាននឹងត្រូវបានត្រួតពិនិត្យដោយគ្រូដោយប្រើផ្ទាំងរូបភាពពណ៌ក្រហម/លឿង/បៃតង។

សិស្សនឹងប្រកាន់ខ្ជាប់នូវគោលការណ៍មិននិយាយស្តី ដើម្បីទទួលបានការណែនាំច្បាស់លាស់ដែលធ្វើឱ្យអ្នកមានវត្តមានទាំងអស់បានឮ។

ការហ្វឹកហាត់ពន្លត់អគ្គិភ័យមិនបញ្ចប់ទេ រហូតទាល់តែសិស្សទាំងអស់ស្ថិតនៅក្នុងថ្នាក់រៀនរបស់ពួកគេ។

តាមផ្លូវនៃការហ្វឹកហាត់ពន្លត់អគ្គិភ័យដែលត្រូវបានកំណត់ ចំណុចដូចខាងក្រោមនេះត្រូវបានកំណត់៖

1. សិស្ស/បុគ្គលិកនៅក្នុងបន្ទប់ 118A, 118B, 120, 129, 131, បន្ទប់គ្រូ និងការិយាល័យនឹងចេញពីអគារតាមច្រកចេញទី 1
2. សិស្ស/បុគ្គលិកនៅក្នុងបន្ទប់- កន្លែងហាត់ប្រាណ បន្ទប់ចាក់សោរ 121, 122, 140, 141 និងផ្ទះបាយនឹងចេញតាមរយៈច្រកចេញទី 3 ។
3. សិស្ស/បុគ្គលិកនៅក្នុងបន្ទប់ 173, 172, 150, 139, 141, 149 និងអាហារដ្ឋាននឹងចេញតាមច្រកចេញទី 6 ។
4. សិស្ស/បុគ្គលិកនៅក្នុងបន្ទប់ 145, 146, 147, 148, Library, និង 137 នឹងចេញតាមរយៈច្រកលេខ 8 ។
5. សិស្សដែលមិននៅក្នុងថ្នាក់របស់ពួកគេត្រូវតែស្វែងរកច្រកចេញដែលនៅជិតបំផុត ហើយចូលរួមក្នុងថ្នាក់។ គ្រូនឹងបង្ហាញចំណុចនេះជាមួយនឹងផ្ទាំងរូបភាពពណ៌ក្រហមត្រូវដូចដែលបានរៀបរាប់ខាងលើ។

នីតិវិធីរង់ចាំ

ប្រសិនបើ "STANDBY" ត្រូវបានឮនៅលើប្រព័ន្ធ intercom ៖

- លោកគ្រូ អ្នកគ្រូ និងសិស្សនឹងនៅតែស្ថិតក្នុងថ្នាក់របស់ពួកគេ ឬនឹងត្រឡប់ទៅបន្ទប់ដែលបានកំណត់របស់ពួកគេ។
- សិស្សនឹងនៅក្នុងថ្នាក់រៀនដោយគ្មានការរំខាន ហើយរង់ចាំការណែនាំបន្ថែមទៀតលើប្រព័ន្ធ intercom ។

ស្ថានភាពអគារមានសុវត្ថិភាព

ស្ថានភាពអគារសុវត្ថិភាពនឹងត្រូវបានប្រកាសនៅលើប្រព័ន្ធ intercom

ប្រសិនបើមានបញ្ហាសុវត្ថិភាពដែលសង្ស័យនៅខាងក្រៅអគារអាចរំខានដល់ការសិក្សារបស់សិស្ស។

- សិស្សនឹង **បន្តនៅក្នុងថ្នាក់រៀនដែលគេបានកំណត់ដោយបិទទ្វារ**
- មិនមានលិខិតអនុញ្ញាតនឹងត្រូវបានចេញសម្រាប់សិស្សឡើយ
- ការណែនាំក្នុងថ្នាក់នឹងបន្ត
- ស្ថានភាពអគារសុវត្ថិភាពនឹងនៅតែមានប្រសិទ្ធភាពរហូតដល់អ្នកគ្រប់គ្រង ឬមន្ត្រីប៉ូលីសទំនាក់ទំនងប្រាប់ថាប្រតិបត្តិការធម្មតាអាចបន្តបាន។

នីតិវិធីរាំងខ្ទប់

អគារសិក្សានឹងត្រូវបិទទ្វារនៅពេលដែលមានស្ថានភាពសង្ស័យកើតឡើងដែលអាចប៉ះពាល់ដល់សុវត្ថិភាពសាលារៀនរបស់យើង។

អ្នកគ្រប់គ្រងសាលា E-Cubed Academy នឹងចេញការចាប់ផ្តើមនៃការរាំងខ្ទប់លើប្រព័ន្ធ PA ។ សិស្ស និងបុគ្គលិកនឹងឮការប្រកាស។

1. សិស្សនឹងរាយការណ៍ទៅ/នៅជាមួយគ្រូដែលគេចាត់តាំង។
2. ប្រសិនបើសិស្សមិននៅជាមួយគ្រូទេ ពួកគេត្រូវស្វែងរកគ្រូ ឬអ្នកគ្រប់គ្រងដែលនៅជិតបំផុតដើម្បីយកទៅកន្លែងដែលមានសុវត្ថិភាព
3. រាំងនន/រនាំងបង្អួចត្រូវបិទ។
4. មនុស្សគ្រប់រូបត្រូវតែនៅស្ងៀមស្ងាត់ដោយដាក់ទូរស័ព្ទដៃក្នុងម៉ូដស្ងប់ស្ងាត់។
5. គ្មាននរណាម្នាក់ត្រូវឆ្លើយតបការទំនាក់ទំនងខាងក្រៅណាមួយឡើយ រហូតទាល់តែអ្នកគ្រប់គ្រង ឬប៉ូលីសបញ្ជូនថ្នាក់រៀនដោយផ្ទាល់។
6. មិនត្រូវចាកចេញពីទីតាំងសុវត្ថិភាពរបស់អ្នកនោះទេ រហូតទាល់តែមានការណែនាំពីអ្នកគ្រប់គ្រង ឬមន្ត្រីប៉ូលីស ដោយផ្ទាល់។

នីតិវិធីជម្លៀស

នីតិវិធីនៃការហ្វឹកហាត់ពន្លត់អគ្គិភ័យក៏នឹងត្រូវបានប្រើសម្រាប់ការហ្វឹកហាត់ជម្លៀសផងដែរ។

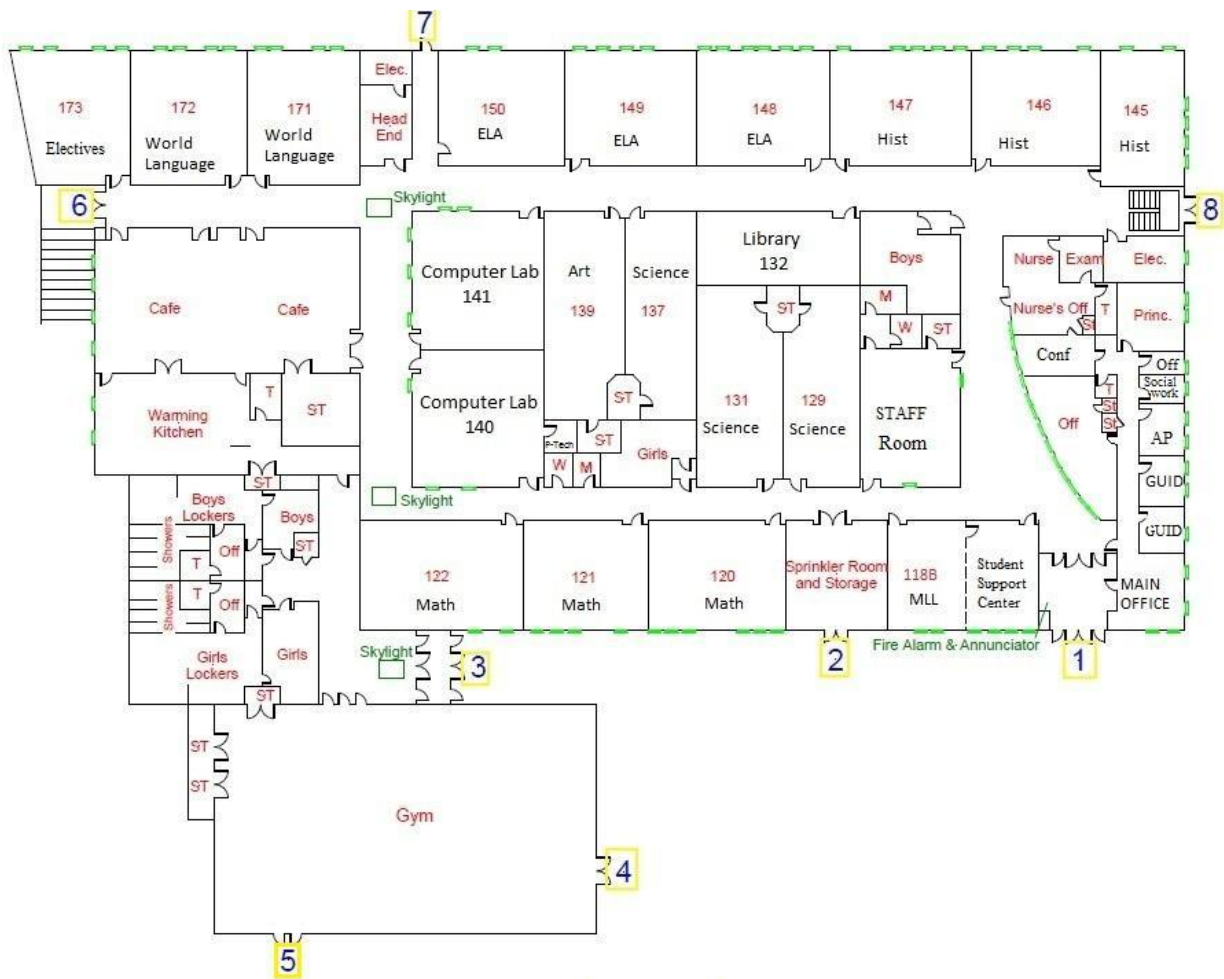
- សិស្សត្រូវតែនៅជាមួយគ្រូប្រចាំថ្នាក់រៀងៗខ្លួន ដោយផ្លាស់ទីដោយស្ងៀមស្ងាត់តាមសាល ដោយចាកចេញពីអគារតាមច្រកចេញដែលបានកំណត់នៃថ្នាក់របស់ពួកគេ។
- សិស្សនឹងអនុវត្តតាមនីតិវិធីចាកចេញសមស្រប និងសុវត្ថិភាពពីគ្រូ ហើយរាយការណ៍ទៅចំណាត់ថយន្តផ្លូវ Veazie និងតម្រង់ជួរ ជាមួយនឹងសិស្សក្នុងថ្នាក់របស់ពួកគេនៅសួនច្បារ។
- សិស្សដែលមិននៅក្នុងថ្នាក់របស់ពួកគេត្រូវតែស្វែងរកច្រកចេញដែលនៅជិតបំផុត ហើយចូលរួមក្នុងថ្នាក់។
- ចិញ្ចឹមផ្លូវត្រូវប្រើគ្រប់ពេល
- សូមរក្សាភាពស្ងៀមស្ងាត់ដើម្បីស្តាប់ការណែនាំ

ការចាកចេញ និងផែនការជម្លៀសចេញ៖

- ពេលចេញពីអគារ សិស្ស និងបុគ្គលិកនឹងដើរទៅកាន់ផ្លូវ Veazie បត់ឆ្វេងលើផ្លូវ Shiloh ហើយបន្តដើរទៅចំណាត់ថយន្ត Veazie ។
 - សិស្ស/បុគ្គលិកនៅក្នុងបន្ទប់ 118A, 118B, 120, 129, 131, បន្ទប់គ្រូ និងការិយាល័យនឹងចេញពីអគារតាមច្រកចេញទី 1
 - សិស្ស/បុគ្គលិកនៅក្នុងបន្ទប់- កន្លែងហាត់ប្រាណ បន្ទប់ចាក់សោរ 121, 122, 140, 141 និងផ្ទះបាយនឹងចេញតាមរយៈច្រកចេញទី 3 ។
 - សិស្ស/បុគ្គលិកនៅក្នុងបន្ទប់ 145, 146, 147, 148, Library, និង 137 នឹងចេញតាមរយៈច្រកលេខ 8 ។
- សិស្ស/បុគ្គលិកនៅក្នុងបន្ទប់ 173, 172, 150, 139, 141, 149 និងអាហារដ្ឋាននឹងចេញតាមរយៈច្រកចេញទី 6; បន្ទាប់មកនឹងបត់ស្តាំលើផ្លូវ Burleigh បន្ទាប់មកបត់ឆ្វេងទៅផ្លូវ Winchester បន្ទាប់មកនឹងបត់ស្តាំទៅផ្លូវ Hyacinth ដែលនឹងនាំពួកគេទៅកាន់ឧទ្យាន Veazie Park នៅខាងឆ្វេងដៃ) ។

បុគ្គលិក និងសិស្សានុសិស្សទាំងអស់នឹងដើរតាមផ្លូវ Shiloh Street ត្រឡប់ទៅអគារវិញ ហើយទាំងអស់គ្នានឹងចូលវិញតាមទ្វារធំ។

ផែនទីអាគារឆ្នាំ 2022-23



អាកាសធាតុមិនអំណោយផល ការបិទជាបន្ទាន់ ការបញ្ចប់ម៉ោងសិក្សាមុនកំណត់ និងការពន្យារពេល

នឹងមិនមានការប្រកាសនោះទេ ប្រសិនបើម៉ោងសិក្សាមិនត្រូវបានកែតម្រូវពីប្រតិទិនរបស់សាលា។

ក្នុងករណីម៉ោងប្រតិបត្តិការដែលបានកំណត់របស់សាលានឹងផ្លាស់ប្តូរ
 ព័ត៌មានអំពីការកែតម្រូវអាចនឹងត្រូវទទួលបានតាមវិធីខាងក្រោម៖

- ឪពុកម្តាយនឹងត្រូវបានទាក់ទងតាមរយៈប្រព័ន្ធសារទូរស័ព្ទ “Kinvo or Parent Link” របស់សាលា។
សូមប្រាកដថាសិស្ស
នឹងមាតាបិតាមានព័ត៌មានទំនាក់ទំនងបន្ទាន់ត្រឹមត្រូវនៅលើឯកសារជាមួយសាលា។
- ព័ត៌មាននឹងផ្សាយនៅលើគេហទំព័រសាលា
- ការបិទ ការលុបចោល
 និងការពន្យារពេលអាចរកបាននៅលើបណ្តាញផ្សព្វផ្សាយណាមួយខាងក្រោមដែលមានទំនាក់ទំនងជាមួយ
 យ Rhode Island Broadcasters Association ក៏ដូចជាបណ្តាញផ្សព្វផ្សាយសង្គមដែលបានបញ្ជាក់៖

ទូរទស្សន៍៖

WLNE (ABC – ឆានែល 6)	
WJAR (NBC – ឆានែល 10)	WWBB FM 101.5
WPRI (CBS – ឆានែល 12)	WRNI FM 102.7
WSBE (PBS – ឆានែល 36)	WEEI FM 103.7
Telemundo 50 (អេស្ប៉ាញ)	WWLI FM 105.1
WNAC (FOX – ឆានែល 64)	WWKX FM 106.3

វិទ្យុ FM៖

WELH FM 88.1
WPRO FM 92.3
WSNE FM 93.3
WHJY FM 94.1
WBRU FM 95.5
WCRI FM 95.9
WCTK FM 98.1

វិទ្យុ AM៖

WPRO AM 630
WSKO AM 790
WHJJ AM 920
WPMZ AM 1110 (អេស្ប៉ាញ)
WOON AM 1240
WRNI AM 1290 (អេស្ប៉ាញ)
WNBH AM 1340
WNRI AM 1380
WADK AM 1540
WARV AM 1590

ក្រុមគ្រួសារ និងសិស្សអាចចុះឈ្មោះដើម្បីទទួលបានការជូនដំណឹងសារ SMS ពី Rhode Island Broadcasters
 ដោយចូលទៅកាន់ <https://www.ribroadcasters.com/> ហើយជ្រើសរើស "ចុះឈ្មោះសម្រាប់ការជូនដំណឹង"។
 សូមជ្រើសរើស **វិទ្យាល័យសាធារណៈ Providence** ដើម្បីទទួលបានការជូនដំណឹងសម្រាប់សាលា E-Cubed
 Academy ។

នីតិវិធីនៃបណ្ណាល័យសាលាសាធារណៈ: Providence

ការប្រើប្រាស់បណ្ណាល័យ - បណ្ណាល័យបើកទូលាយសម្រាប់សិស្សានុសិស្សសម្រាប់ធ្វើការលើកិច្ចការផ្ទះកំរិត
គម្រោង និងស្វែងរកឯកសារអាន។
សិស្សអាចមកបណ្ណាល័យនៅពេលដែលពួកគេមានការអនុញ្ញាតពីគ្រូដែលគេចាត់តាំងរបស់ពួកគេ។
គ្រូនឹងទូរសព្ទទៅបណ្ណារក្ស ហើយសរសេរលិខិតអនុញ្ញាតសម្រាប់សិស្ស។
សិស្សអាចទទួលលិខិតអនុញ្ញាតពីគ្រូ ឬអ្នកប្រឹក្សាប៉ុណ្ណោះ នៅពេលដែលពួកគេត្រូវបានចាត់តាំងឱ្យទៅគ្រូ
ឬអ្នកប្រឹក្សានោះ។ សិស្សអាចប្រើប្រាស់បណ្ណាល័យបាន ប្រសិនបើមិនមានផ្ទះកំរិតនៅក្នុងទឹកនៃនោះ
និងដោយមានការត្រួតពិនិត្យពីបុគ្គលិក។

ការចរាចរសៀវភៅ -
សិស្សអាចខ្ចីសៀវភៅរយៈពេលបីសប្តាហ៍ជាមួយនឹងជម្រើសនៃការបន្តការខ្ចីរបស់ពួកគេរយៈពេលបីសប្តាហ៍ទៀត។
ដើម្បីបន្តកម្ចីសៀវភៅ សិស្សត្រូវយកសៀវភៅនោះមកបណ្ណាល័យ ដើម្បីបន្តវាទៀត។
សិស្សមិនអាចខ្ចីសៀវភៅបានទេ ប្រសិនបើពួកគេមិនបានប្រគល់សៀវភៅដែលហួសកំណត់មកវិញ
ឬបានប្រគល់មកវិញដោយសៀវភៅមានការខូចខាត។ សិស្សមិនអាចខ្ចីសៀវភៅបានទេ
ប្រសិនបើពួកគេជំពាក់សៀវភៅជាមួយបណ្ណាល័យសាលាសាធារណៈ: Providence ផ្សេងទៀត។

គោលការណ៍ចំពោះសៀវភៅដែលបាត់បង់ - សិស្សមិនអាចខ្ចីសៀវភៅបានទេ
ប្រសិនបើពួកគេបានធ្វើឱ្យបាត់សៀវភៅបណ្ណាល័យសាលា ឬមិនបានប្រគល់សៀវភៅបណ្ណាល័យវិញ។
សិស្សមានទំនួលខុសត្រូវក្នុងការសងចំពោះសៀវភៅបណ្ណាល័យដែលបាត់បង់ ឬខូច។
ការទូទាត់នឹងត្រូវធ្វើឡើងទៅបណ្ណារក្សសាលា។
សិស្សបញ្ចប់ការសិក្សានឹងមិនទទួលបានសញ្ញាប័ត្ររបស់ពួកគេទេ

រហូតទាល់តែសៀវភៅបាត់បង់របស់ពួកគេត្រូវបានបង់ថ្លៃ។ សិស្សបញ្ចប់ការសិក្សា
 និងសិស្សរដ្ឋការសិក្សានឹងមិនទទួលបានកំណត់ត្រាសាលា
 ឬអាចឱ្យកំណត់ត្រារបស់ខ្លួនបញ្ជូនបន្តទៅសាលាផ្សេងទៀតបានឡើយ
 រហូតទាល់តែសៀវភៅដែលបាត់ត្រូវបានបង់ថ្លៃ។ សិស្សអាចនឹងត្រូវបានដកចេញពីសកម្មភាពចុងឆ្នាំ
 ប្រសិនបើពួកគេមិនបានបង់ប្រាក់សម្រាប់សៀវភៅបណ្ណាល័យដែលបាត់បង់។ សិស្សមិនអាចខ្ចីសៀវភៅបានទេ
 ប្រសិនបើពួកគេជំពាក់សៀវភៅផ្សេងទៀត។
 បណ្ណាករក្សាសាលានឹងបញ្ជូនការបង់ប្រាក់សម្រាប់សៀវភៅដែលបាត់ទៅបណ្ណាល័យសាលាដែលសមស្រប។

Chromebook និងគោលការណ៍បច្ចេកវិទ្យា

Chromebooks

- សិស្សគ្រប់រូបនឹងត្រូវបានផ្តល់ជូន និងទទួលបាន chromebook និងឧបករណ៍សាកថ្មមួយនៅពេលចាប់ផ្តើមចុះឈ្មោះរបស់ពួកគេនៅសាលា E-Cubed Academy ។
- សិស្សនឹងចូលក្នុងគណនី chromebooks របស់ពួកគេដោយប្រើអាសយដ្ឋានអ៊ីមែលសាលារបស់ពួកគេ ហើយបង្កើតពាក្យសម្ងាត់
- ប្រសិនបើសិស្សភ្លេចពាក្យសម្ងាត់របស់ពួកគេ ពួកគេអាចយកវាពីអ្នកសម្របសម្រួលវប្បធម៌នៅក្នុងការិយាល័យបាន

- សិស្សរក្សា chromebook និងឧបករណ៍សាកថ្មរបស់ពួកគេពេញមួយរយៈពេលនៃការចុះឈ្មោះរបស់ខ្លួននៅសាលា E-Cubed Academy ។
 - ប្រសិនបើសិស្សផ្ទេរទៅសាលាផ្សេង ពួកគេត្រូវបានតម្រូវឱ្យប្រគល់ Chromebook និងឧបករណ៍សាកថ្មរបស់ពួកគេទៅអ្នកសម្របសម្រួលវប្បធម៌នៅក្នុងការិយាល័យវិញ
- សិស្សត្រូវបានគេរំពឹងថានឹងប្រគល់ chromebooks និងឧបករណ៍សាកថ្មរបស់ពួកគេទៅអ្នកសម្របសម្រួលវប្បធម៌នៅចុងឆ្នាំសិក្សានីមួយៗ
 - ប្រសិនបើសិស្សត្រូវការ Chromebook សម្រាប់សាលារដូវក្តៅ ឬកម្មវិធីស្រដៀងគ្នា ពួកគេត្រូវតែទទួលបានការអនុញ្ញាតពីអ្នកសម្របសម្រួលវប្បធម៌ដើម្បីរក្សាវា។

ការជួសជុល Chromebook ៖

Chromebooks ដែលត្រូវការការជួសជុលត្រូវតែយកទៅកាន់អ្នកសម្របសម្រួលវប្បធម៌ ដូច្នេះវាអាចត្រូវបានបញ្ជូនទៅជួសជុលបាន

- សិស្សនឹងទទួលបាន chromebook ជំនួសសម្រាប់រយៈពេលនៃការជួសជុលនេះ
- សិស្សត្រូវប្រគល់ឧបករណ៍ជំនួសនេះវិញនៅពេលបញ្ចប់ការជួសជុល
- *Chromebooks ជំនួសត្រូវបានផ្តល់ជូនសម្រាប់តែសិស្សដែលមាន Chromebook កំពុងត្រូវបានជួសជុលប៉ុណ្ណោះ។*

ឧបករណ៍សាកថ្ម Chromebook

ឧបករណ៍សាកថ្មជំនួសគឺស្ថិតក្នុងការផ្គត់ផ្គង់ដែលមានកំណត់ជាខ្លាំង។

- ប្រសិនបើសិស្សបាត់បង់ឧបករណ៍សាកថ្មរបស់ពួកគេ ពួកគេទទួលខុសត្រូវចំពោះការរកថ្មី។
- ប្រសិនបើឧបករណ៍សាកថ្មត្រូវបានខូច សិស្សគួរតែបង្ហាញឧបករណ៍សាកថ្មទៅអ្នកសម្របសម្រួលវប្បធម៌ ដែលនឹងកំណត់ថាតើសិស្សមានសិទ្ធិសម្រាប់ទទួលបានឧបករណ៍ជំនួសថ្មីឬអត់
- ប្រសិនបើសិស្សភ្លេចឧបករណ៍សាកថ្មរបស់ពួកគេរយៈពេលមួយថ្ងៃ ឬមិនមានឧបករណ៍សាកថ្ម ពួកគេអាចប្រើកន្លែងសាកថ្មនៅក្នុងអាហារដ្ឋាន **អំឡុងពេលអាហារថ្ងៃត្រង់បាន**

ប្រសិនបើសិស្សភ្លេច chromebook របស់ពួកគេសម្រាប់មួយថ្ងៃ ពួកគេត្រូវបានគេរំពឹងថានឹងប្រើកុំព្យូទ័រលើតុដែលត្រូវបានដំឡើងនៅក្នុងថ្នាក់នីមួយៗ។ សិស្សនឹងចូលគណនីកុំព្យូទ័រទាំងនេះដោយប្រើអាសយដ្ឋានអ៊ីមែលសាលា និងពាក្យសម្ងាត់របស់ពួកគេ។

គោលការណ៍នៃការបាត់ Chrome book -

សម្រាប់ Chromebook ណាដែលបាត់ ឬត្រូវបានគេលួច ឌីជីតាល់ ឬអាណាព្យាបាលត្រូវតែធ្វើរបាយការណ៍ប៉ូលីស។
 ច្បាប់ចម្លងនៃរបាយការណ៍ប៉ូលីសត្រូវតែផ្តល់ឱ្យអ្នកសម្របសម្រួលវប្បធម៌។

- សិស្សដែលធ្វើឱ្យបាត់ chromebook ហើយមិនមានលក្ខណៈសម្បត្តិគ្រប់គ្រាន់ដើម្បីទទួលបានឧបករណ៍ជំនួសថ្មី នឹងត្រូវបានផ្តល់ជូន chromebook ជំនួសថ្មីនៅក្នុងផ្ទះ។
- ឌីជីតាល់/អាណាព្យាបាល និងសិស្សត្រូវទទួលខុសត្រូវក្នុងការដាក់របាយការណ៍ប៉ូលីស។

លក្ខខណ្ឌទាមទារនៃការបញ្ចប់ការសិក្សា

លក្ខខណ្ឌទាមទារនៃការបញ្ចប់ការសិក្សាសាលាកំណត់ឱ្យសិស្សត្រូវប្រឡងជាប់យ៉ាងហោចណាស់ 21 វគ្គសិក្សានៅក្នុងមុខវិជ្ជាស្នូលជាក់លាក់ ដែលអាចផ្លាស់ប្តូរទៅតាមតំបន់ Providence School District និងនាយកដ្ឋានអប់រំ Rhode Island ។ លើសពីនេះ សិស្សសាលា E-Cubed Academy ត្រូវតែបំពេញក្រេឌីតដែលចាំបាច់នៃវគ្គសិក្សា CTE ដើម្បីមានសិទ្ធិបញ្ចប់ការសិក្សា។

# ក្រេឌីតដែលចាំបាច់	វគ្គសិក្សា	លក្ខខណ្ឌទាមទារបន្ថែម
4	ភាសាអង់គ្លេស	ការប្រឡងបញ្ចប់វគ្គសិក្សា
4	គណិតវិទ្យា	
3	ប្រវត្តិវិទ្យា	
3	វិទ្យាសាស្ត្រ	
2	ការអប់រំកាយ/សុខភាព	ការវាយតម្លៃសញ្ញាប័ត្រផ្នែកលើការអនុវត្ត (PBDA)
2	ភាសាពិភពលោក (ភាសាដូចគ្នា) កុំព្យូទ័រ (CTE) *	
0.5	សិល្បៈ	PSAT10 និង SAT
0.5	ការជ្រើសរើស	NGSA (ការវាយតម្លៃវិទ្យាសាស្ត្រ)
2		

* ថ្នាក់ឆ្នាំ 2025 ត្រូវតែបញ្ចប់វគ្គ CTE ចំនួន 4 បន្តបន្ទាប់

- **ថ្នាក់ទីប្រាំបួន៖** ដើម្បីត្រូវបានដំឡើងថ្នាក់ទី 9 ទៅថ្នាក់ទី 10 សិស្សត្រូវតែប្រលងជាប់យ៉ាងហោចណាស់បីវគ្គសិក្សាស្នូលរបស់ពួកគេ ត្រូវតែបានបញ្ចប់ដោយជោគជ័យយ៉ាងហោចណាស់ 5 ក្រេឌីត និង
 - **ថ្នាក់ទីដប់៖** ដើម្បីត្រូវបានដំឡើងថ្នាក់ទី 10 ទៅថ្នាក់ទី 11 សិស្សត្រូវប្រលងជាប់យ៉ាងហោចណាស់ប្រាំមួយមុខវិជ្ជាស្នូលរបស់ពួកគេ ត្រូវតែបានបញ្ចប់ដោយជោគជ័យយ៉ាងហោចណាស់ 10 ក្រេឌីត។ និង
 - **ថ្នាក់ទីដប់មួយ៖** ដើម្បីត្រូវបានដំឡើងថ្នាក់ទី 11 ដល់ថ្នាក់ទី 12 សិស្សត្រូវតែបានបញ្ចប់ដោយជោគជ័យ 16 ក្រេឌីត រួមទាំង 3 ក្រេឌីតផ្នែកភាសាអង់គ្លេស និង 3 ក្រេឌីតផ្នែកគណិតវិទ្យា។
 - **ថ្នាក់ទីដប់ពីរ៖** ដើម្បីបញ្ចប់ការសិក្សា សិស្សត្រូវតែមាន **ក្រេឌីតបញ្ចប់ការសិក្សា** អប្បបរមា **ចំនួន 21** ដែលចាំបាច់**បូកនឹង** បំពេញលក្ខខណ្ឌទាមទារសាលា E-Cubed Academy និងមណ្ឌលទាំងអស់ផ្សេងទៀត ដូចដែលបានបញ្ជាក់ពីខាងដើម រួមទាំង PBDA, SAT, ការប្រឡងបញ្ចប់វគ្គសិក្សា
- *** លក្ខខណ្ឌទាមទារនៃការបញ្ចប់ការសិក្សាសម្រាប់ថ្នាក់ឆ្នាំ 2026 កំពុងរង់ចាំនាយកដ្ឋានអប់រំ Rhode Island ការយល់ព្រម *****

ចំណាត់ថ្នាក់

- តារាងចំណាត់ថ្នាក់គណនា GPA របស់សិស្សត្រូវបានដាក់បញ្ចូលទៅក្នុងប្រព័ន្ធកុំព្យូទ័ររបស់សាលា។ នៅក្នុងការគណនា GPA របស់សិស្ស តារាងរួមមានកត្តាមួយចំនួនដូចជា ពិន្ទុដែលទទួលបានសម្រាប់វគ្គសិក្សានីមួយៗ (0-100) តម្លៃពិន្ទុនៃវគ្គសិក្សា (វគ្គសិក្សាកិត្តិយស និងវគ្គសិក្សាបែងចែកកម្រិតខ្ពស់ មានតម្លៃខ្ពស់) និងតម្លៃជាក់លាក់ដែលត្រូវបានគណនាសម្រាប់វគ្គសិក្សាដែលបានកំណត់កម្រិតនៃការប្រឡងជាប់/ធ្លាក់។
- GPA និងចំណាត់ថ្នាក់អនុវត្តចំពោះសិស្សដែលបានចុះឈ្មោះចូលរៀននៅសាលា E-Cubed Academy យ៉ាងហោចណាស់មួយឆ្នាំពេញ។
- ដើម្បីមានលក្ខណៈគ្រប់គ្រាន់ដើម្បីទទួលបានតំណែងកំពូលទាំងដប់ សិស្សត្រូវតែចុះឈ្មោះនៅសាលា **E-Cubed Academy** យ៉ាងហោចណាស់ប្រាំមួយឆមាស។
- GPA ចុងក្រោយ និងចំណាត់ថ្នាក់ថ្នាក់ត្រូវបានកំណត់នៅចុងបញ្ចប់នៃត្រីមាសទី 3 នៃឆ្នាំបញ្ចប់។

ប្រព័ន្ធផ្តល់ពិន្ទុខាងក្រោមត្រូវកំណត់នៅចុងឆ្នាំបញ្ចប់៖	
1. GPA សរុប	<ul style="list-style-type: none"> • កំណត់នៅចុងបញ្ចប់នៃត្រីមាសទី 3 នៃឆ្នាំបញ្ចប់។ • សិស្សបញ្ចប់ឆ្នាំកំពូលទាំងដប់នឹងត្រូវបានចាត់ថ្នាក់ដោយ GPA និងផ្តល់តម្លៃពិន្ទុដូចខាងក្រោម។ <ul style="list-style-type: none"> ○ ទី 1៖ 30 ពិន្ទុ; ទី 2៖ 27 ពិន្ទុ; ទី 3៖ 24 ពិន្ទុ; ទី 4៖ 21 ពិន្ទុ; ទី 5៖ 18 ពិន្ទុ; ទី 6៖ 15 ពិន្ទុ; ទី 7៖ 12 ពិន្ទុ; ទី 8៖ 9 ពិន្ទុ; ទី 9៖ 6 ពិន្ទុ; និងទី 10៖ 3 ពិន្ទុ ○ នេះនឹងមានតម្លៃសរុប 60% ។
2. ថ្នាក់កម្រិតខ្ពស់	<ul style="list-style-type: none"> • ចំនួនថ្នាក់កម្រិតខ្ពស់ដែលបានសិក្សាដោយសិស្សបញ្ចប់ឆ្នាំដែលមានចំណាត់ថ្នាក់កំពូលទាំងដប់នឹងត្រូវបានកំណត់នៅចុងត្រីមាសទីបីនៃឆ្នាំបញ្ចប់។ • ទាំងនេះរួមមាន៖ AP Lit, AP US History, AP Politics and Government, AP Spanish Language, Pre-Calculus, AP Biology, Dual Enrollment, AP Art 2D, Concurrent Enrollment, Spanish III Honors, និង Advanced Course Network ។ <ul style="list-style-type: none"> ○ តម្លៃពិន្ទុខាងក្រោមត្រូវបានកំណត់៖ ទី 1៖ 10 ពិន្ទុ; ទី 2៖ 9 ពិន្ទុ; ទី 3៖ 8 ពិន្ទុ; ទី 4៖ 7 ពិន្ទុ; ទី 5៖ 6 ពិន្ទុ; ទី 6៖ 5 ពិន្ទុ; ទី 7៖ 4 ពិន្ទុ; ទី 8៖ 3 ពិន្ទុ; ទី 9៖ 2 ពិន្ទុ និងទី 10៖ 1 ពិន្ទុ ○ នេះនឹងមានតម្លៃសរុប 20% ។
3. ពិន្ទុ SAT	<ul style="list-style-type: none"> • ពិន្ទុ SAT ចុងក្រោយដែលទទួលបានដោយសិស្សបញ្ចប់ឆ្នាំកំពូលទាំងដប់នឹងត្រូវបានកំណត់នៅចុងត្រីមាសទីបីនៃឆ្នាំបញ្ចប់។ • សាលានឹងពិនិត្យពិន្ទុចុងក្រោយដែលបង្កើតនៅចុងខែមករា។ <ul style="list-style-type: none"> ○ ពិន្ទុខាងក្រោមនឹងត្រូវបានពិចារណាសម្រាប់សិស្សបញ្ចប់ឆ្នាំកំពូលទាំងដប់។ ទី 1៖ 10 ពិន្ទុ; ទី 2៖ 9 ពិន្ទុ; ទី 3៖ 8 ពិន្ទុ; ទី 4៖ 7 ពិន្ទុ; ទី 5៖ 6 ពិន្ទុ; ទី 6៖ 5 ពិន្ទុ; ទី 7៖ 4 ពិន្ទុ; ទី 8៖ 3 ពិន្ទុ; ទី 9៖ 2 ពិន្ទុ និងទី 10៖ 1 ពិន្ទុ ○ នេះនឹងមានតម្លៃសរុប 20%

សរុបពីលេខ #1 ដល់ #3 នឹងត្រូវបានប្រើដើម្បីជ្រើសរើស valedictorian និង salutatorian ។ នាយកសាលា និងគ្រូប្រឹក្សាសាលាធ្វើការសម្រេចចិត្តចុងក្រោយថានរណានឹងថ្លែងសុន្ទរកថានៅកម្មវិធីបញ្ចប់ការសិក្សា

និង/ឬពិធីប្រគល់រង្វាន់បញ្ចប់ឆ្នាំ។

សុទ្ធរកថារបស់សិស្សសម្រាប់ព្រឹត្តិការណ៍ទាំងនេះត្រូវតែត្រូវបានអនុញ្ញាតជាមុន។ នាយកសាលា និងគ្រូប្រឹក្សាណែនាំនឹងជួបជាមួយសិស្សកំពូលទាំងដប់ ហើយប្រាប់ពួកគេអំពីសញ្ញាបត្រកិត្តិយសនេះ និងដើម្បីចាប់ផ្តើមរៀបចំសម្រាប់ការបញ្ចប់ការសិក្សា។

គោលការណ៍កីឡា

ការបង្កើត និងរក្សាសិទ្ធិចូលរួមលេងកីឡា៖

សិស្សដែលបានចុះឈ្មោះចូលរៀននៅសាលា E-Cubed Academy ត្រូវតែគោរពតាមលក្ខខណ្ឌតម្រូវរបស់សាលា ស្រុក និង Rhode Island Interscholastic League ដើម្បីនៅតែមានសិទ្ធិចូលរួមលេងកីឡា។

- **ការរំពឹងទុករបស់សហគមន៍៖**
ប្រកាន់ខ្ជាប់ការរំពឹងទុកទាក់ទងនឹងអាកប្បកិរិយាវិជ្ជមានរបស់សិស្សនៅក្នុងសាលា ទៅនិងមកពីសាលារៀន រួមទាំងការប្រើប្រាស់ប្រព័ន្ធផ្សព្វផ្សាយសង្គមប្រកបដោយការទទួលខុសត្រូវ
- **ការរំពឹងទុកនៃវត្តមាន៖** រក្សាវត្តមានក្នុងចំនួនមួយដែលអាចទទួលយកបាន
 - សិស្សត្រូវមកសាលាទាន់ពេល និង សម្រាប់ពេញមួយថ្ងៃដើម្បីចូលរួមការហ្វឹកហាត់ ឬហ្គេម និង/ឬការយឺតយ៉ាវ
 - អវត្តមានច្រើនហួសហេតុ ជាលទ្ធផលអាចនឹងធ្វើឱ្យសិស្សគ្មានសិទ្ធិចូលរួមសម្រាប់ព្រឹត្តិការណ៍រដូវកាល
- **ការរំពឹងទុកផ្នែកសិក្សា៖** សិស្សត្រូវបានរំពឹងថានឹងស្ថិតក្នុងស្ថានភាពសិក្សាល្អ។ សិទ្ធិទទួលបានការសិក្សាសម្រាប់កីឡារដូវរងា និងនិទាយរដូវត្រូវបានកំណត់ដោយ កាតរហាយការណ៍ត្រីមាសមុន។ លក្ខខណ្ឌទាមទារការសិក្សាកីឡារដូវស្លឹកឈើជ្រុះគឺផ្អែកលើ ពិន្ទុចុងក្រោយពីឆ្នាំមុន។ សាលារដូវក្តៅ ឬវគ្គបណ្តុះបណ្តាលស្តារក្រេឌីតណាមួយត្រូវតែបញ្ចប់មុនពេលចាប់ផ្តើមរដូវកាលណាមួយ។ សិស្សត្រូវរក្សាឱ្យបាន 67% នៃក្រេឌីតវគ្គសិក្សាដើម្បីរក្សាសិទ្ធិ។

រដ្ឋបាលនៅវិទ្យាល័យ Hope ឬសាលា E-Cubed Academy និមួយៗរក្សាសិទ្ធិក្នុងការរារាំងសិស្សពីការចូលរួមក្នុងកម្មវិធីកីឡា ទោះបីជាពួកគេមានសិទ្ធិក៏ដោយ។

លក្ខខណ្ឌទាមទារ និងទំនួលខុសត្រូវ៖

- សិស្សត្រូវបានលើកទឹកចិត្តឱ្យដាក់កាលវិភាគ បំពេញព័ត៌មានរបស់គ្រូបង្វឹករបស់ពួកគេទៅកាន់ជំនួយការនាយកសាលា
- ការទំនាក់ទំនងប្រកបដោយតម្លាភាពទាក់ទងនឹងការផ្លាស់ប្តូរកាលវិភាគគួរតែកើតឡើងជាទៀងទាត់។

ក្រុមកីឡាអន្តរសាលា (សហការជាមួយវិទ្យាល័យ Hope)

កីឡាដូវស្លឹកឈើជ្រុះ	កីឡាដូវរងា	កីឡានិទាយរដូវ
កីឡា Cross Country ក្មេងប្រុស	កីឡាបាល់បោះក្មេងប្រុស	កីឡាបេស្បូលក្មេងប្រុស
កីឡារត់ប្រណាំងកាត់ទីបើកចំហរសម្រាប់ក្មេងស្រី	កីឡាបាល់បោះក្មេងស្រី	កីឡាវាយកូនបាល់ក្មេងស្រី
កីឡាបាល់ទាត់ក្មេងប្រុស	កីឡារត់ប្រណាំងក្នុងទីលានសម្រាប់កុមារប្រុស	កីឡារត់ប្រណាំងនៅក្រៅទីលានសម្រាប់ក្មេងប្រុស
កីឡាបាល់ទាត់នារី	កីឡារត់ប្រណាំងក្នុងទីលានសម្រាប់កុមារស្រី	កីឡារត់ប្រណាំងក្រៅទីលានសម្រាប់ក្មេងស្រី
កីឡាតិនីសនារី	ចំបាប់	បាល់បោះបង្ហូរបង្ហូម
កីឡាបាល់ទះនារី	កីឡាបាល់បោះក្មេងប្រុសឆ្នាំសិក្សាដំបូង	កីឡាអេឡិចត្រូនិក (ថ្មី!)
កីឡាបាល់ឱប		
កីឡាអេឡិចត្រូនិក (ថ្មី!)		

ព្រឹត្តិការណ៍សង្គមនៅទូទាំងសាលា និងកម្មវិធី Prom

ការចូលរួមក្នុងកម្មវិធី Prom និងកម្មវិធីរំលឹកសាលាផ្សេងទៀតគឺជាឯកសិទ្ធិមួយ។
ឱកាសដើម្បីចូលរួមក្នុងព្រឹត្តិការណ៍ទាំងនេះត្រូវបានផ្តល់ជូនដល់សិស្សដែលបំពេញតាមការរំពឹងទុក។

ការរំពឹងទុកទូទៅ៖

វាជាការចាំបាច់សម្រាប់សិស្សានុសិស្សដើម្បីរក្សាអាកប្បកិរិយាវិជ្ជមាន និងសមស្របដែលមិនរារាំងបរិយាកាសសិក្សានៅសាលា E-Cubed Academy ។

- **ការរំពឹងទុករបស់សហគមន៍៖**

ប្រកាន់ខ្ជាប់ការរំពឹងទុកទាក់ទងនឹងអាកប្បកិរិយាវិជ្ជមានរបស់សិស្សនៅក្នុងសាលា ទៅនិងមកពីសាលារៀន រួមទាំងការប្រើប្រាស់ប្រព័ន្ធផ្សព្វផ្សាយសង្គមប្រកបដោយការទទួលខុសត្រូវ។

អាកប្បកិរិយាវិជ្ជមាន និងសមស្របអាចពង្រីកដល់ រាល់បញ្ហាដែលកើតឡើងនៅក្រៅសាលា និងបន្តប៉ះពាល់ដល់សហគមន៍សាលារបស់យើង។
 ទាំងនេះអាចរួមបញ្ចូលអន្តរកម្មនៅលើប្រព័ន្ធផ្សព្វផ្សាយសង្គម ឬនៅក្រៅសាលា។
 សិស្សត្រូវបានលើកទឹកចិត្តឱ្យធ្វើខ្លួនក្នុងអាកប្បកិរិយាដែលមានវិជ្ជាជីវៈ

- **ការរំពឹងទុកនៃវត្តមាន៖** រក្សាវត្តមានក្នុងចំនួនមួយដែលអាចទទួលយកបាន
 - សិស្សត្រូវមកសាលាទាន់ពេល និង ពេញមួយថ្ងៃដើម្បីចូលរួមព្រឹត្តិការណ៍សង្គម លុះត្រាតែមានការណែនាំពីរដ្ឋបាលផ្សេងពីនេះ
 - អវត្តមានច្រើនហួសហេតុ និង/ឬការយឺតយ៉ាវអាចបណ្តាលឱ្យសិស្សមិនមានសិទ្ធិចូលរួមព្រឹត្តិការណ៍នានា

- **ការរំពឹងទុកផ្នែកសិក្សា៖** សិស្សត្រូវបានរំពឹងថានឹងស្ថិតក្នុងស្ថានភាពសិក្សាល្អ។ សិស្សដែលចូលរួមព្រឹត្តិការណ៍ទាំងនេះត្រូវតែស្ថិតក្នុងគោលដៅដើម្បីត្រូវបានដំឡើងទៅថ្នាក់បន្ទាប់ ហើយបានចូលរួមក្នុងលក្ខខណ្ឌទាមទារបន្ថែមណាមួយសម្រាប់ថ្នាក់បច្ចុប្បន្នរបស់ពួកគេ (ឧទាហរណ៍៖ PBDA, SAT, NGSAT)។ លើសពីនេះទៀត សិស្សត្រូវប្រលងជាប់ (យ៉ាងហោចណាស់ 60% នៃភាពស្មាត់ជំនាញ) ក្នុងថ្នាក់នីមួយៗ ដើម្បីមានសិទ្ធិចូលរួម

រដ្ឋបាលនៅសាលា *E-Cubed Academy* រក្សាសិទ្ធិក្នុងការរារាំងសិស្សពីការចូលរួមក្នុងព្រឹត្តិការណ៍សាលា ចំពោះការខកខានមិនបានអនុវត្តតាមការរំពឹងទុកខាងលើ។

កាលវិភាគ Bell សម្រាប់ឆ្នាំ 2022-23

E-Cubed Academy

Bell Schedule 2022-23			
Period	Start Time	End Time	Duration
1	8:50 AM	9:50 AM	60 Min
2	9:53 AM	10:53 AM	60 Min
3	10:56 AM	11:56 AM	60 Min
4	11:59 AM	1:29 PM	90 Min
LUNCH A-Rooms: 145, 146, 147, 148, 149, 150, 132			
Lunch	11:59 AM	12:26 PM	27 Min
Class	12:29 PM	1:29 PM	60 Min
LUNCH B-Rooms: 137, 139, 140, 141, 171, 172, 173			
Class	11:59 AM	12:29 PM	30 Min
Lunch	12:30 PM	12:57 PM	27 Min
Class	12:59 PM	1:29 PM	30 Min
LUNCH C-Rooms: 118B, 120, 121, 122, 129, 131, Gym			
Class	11:59 AM	12:59 PM	60 Min
Lunch	1:02 PM	1:29 PM	27 Min
5	1:32 PM	2:32 PM	60 Min
6	2:35 PM	3:35 PM	60 Min

Advisory Schedule			
Period	Start Time	End Time	Duration
1	8:50 AM	9:38 AM	48 Min
2	9:41 AM	10:29 AM	48 Min
3	10:32 AM	11:20 AM	48 Min
4	11:23 AM	12:53 PM	90 Min
LUNCH A-Rooms: 145, 146, 147, 148, 149, 150, 132			
Lunch	11:23 AM	11:50 AM	27 Min
Class	11:53 AM	12:53 PM	60 Min
LUNCH B-Rooms: 137, 139, 140, 141, 171, 172, 173			
Class	11:23 AM	11:53 AM	30 Min
Lunch	11:54 AM	12:21 PM	27 Min
Class	12:23 PM	12:53 PM	30 Min
LUNCH C-Rooms: 118B, 120, 121, 122, 129, 131, Gym			
Class	11:23 AM	12:23 PM	60 Min
Lunch	12:26 PM	12:53 PM	27 Min
5	12:56 PM	1:44 PM	48 Min
Advisory	1:47 PM	2:44 PM	57 Min
6	2:47 PM	3:35 PM	48 Min

Daily Rotations						
P	A	N	T	H	E	R
1	2	3	4	5	6	7
2	3	4	5	6	7	1
3	4	5	6	7	1	2
4	5	6	7	1	2	3
5	6	7	1	2	3	4
6	7	1	2	3	4	5
Drop	7	1	2	3	4	5





2022-23

August					September					October				
Mon	Tue	Weds	Thurs	Fri	Mon	Tue	Weds	Thurs	Fri	Mon	Tue	Weds	Thurs	Fri
1	2	3	4	5	29	30	31	1	2	3	4	5	6	7
								T	H	P	A	N	T	
8	9	10	11	12	5	6	7	8	9	10	11	12	13	14
						E	R	P	A		H	E	R	P
15	16	17	18	19	12	13	14	15	16	17	18	19	20	21
					N		T	H	E	A	N	T	H	E
22	23	24	25	26	19	20	21	22	23	24	25	26	27	28
					R	P	A	N	T	R	P	A	N	T
29	30	31	1	2	26	27	28	29	30	31	1	2	3	4
P	A	N					H	E	R					

November					December					January				
Mon	Tue	Weds	Thurs	Fri	Mon	Tue	Weds	Thurs	Fri	Mon	Tue	Weds	Thurs	Fri
	1	2	3	4				1	2	2	3	4	5	6
	E	R	P	A				A	N		T	H	E	R
7	8	9	10	11	5	6	7	8	9	9	10	11	12	13
N		T	H		T	H	E	R	P	P	A	N	T	H
14	15	16	17	18	12	13	14	15	16	16	17	18	19	20
E	R	P	A	N	A	N	T	H	E		E	R	P	A
21	22	23	24	25	19	20	21	22	23	23	24	25	26	27
T	H				R	P	A	N		N	T	H	E	R
28	29	30			26	27	28	29	30	30	31			
E	R	P								P	A			

February					March					April				
Mon	Tue	Weds	Thurs	Fri	Mon	Tue	Weds	Thurs	Fri	Mon	Tue	Weds	Thurs	Fri
		1	2	3			1	2	3	3	4	5	6	7
		N	T	H			T	H	E	E	R	P	A	
5	6	7	8	9	6	7	8	9	10	10	11	12	13	14
E	R	P	A	N	R	P	A	N	T					
13	14	15	16	17	13	14	15	16	17	17	18	19	20	21
T	H	E	R	P	H	E	R	P	A	N	T	H	E	
20	21	22	23	24	20	21	22	23	24	24	25	26	27	28
					N	T	H	E	R	R	P	A	N	T
27	28				27	28	29	30	31					
A	N				P	A	N	T	H					

May					June				
Mon	Tue	Weds	Thurs	Fri	Mon	Tue	Weds	Thurs	Fri
1	2	3	4	5				1	2
H	E	R	P	A				E	R
8	9	10	11	12	5	6	7	8	9
N	T	H	E	R	P	A	N	T	H
15	16	17	18	19	12	13	14	15	16
P	A	N	T	H	E	R	P	A	N
22	23	24	25	26	19	20	21	22	23
E	R	P	A	N		T	H		
29	30	31			26	27	28	29	30

សេវាកម្មគាំទ្រសិស្ស

- មុននឹងក្រោយការបង្រៀន - និយាយជាមួយគ្រូបស់អ្នកអំពីឱកាសនេះ

- ការសម្រុះសម្រួលក្នុងចំណោមមិត្តភក្តិ - ការដោះស្រាយជម្លោះនៅក្នុងស្ថាប័នសិស្ស; សូមជួបលោក Constant លោក Dion ឬលោកស្រី Sabater ដើម្បីស្វែងយល់បន្ថែម

- រង្វង់ស្តារឡើងវិញ - ការពង្រឹងចំណងសហគមន៍ និងផ្សះផ្សារទំនាក់ទំនង។ សូមជួបលោក Constant ឬលោក Dion ដើម្បីស្វែងយល់បន្ថែម

-សេវាកម្មគាំទ្រសិស្ស - សូមមើលសៀវភៅបញ្ជីដែលបានភ្ជាប់
ដើម្បីស្វែងយល់បន្ថែមអំពីសេវាកម្មផ្សេងៗដែលផ្តល់ដោយសាលា Providence និងសហគមន៍
ដើម្បីជួយសិស្សឱ្យយកឈ្នះលើឧបសគ្គក្នុងការអប់រំរបស់ពួកគេ

ព័ត៌មានមាតាបិតា

ការរំពឹងទុករបស់មាតាបិតាយោងតាមក្រុមប្រតិបត្តិរបស់សាលាសាធារណៈ Providence ៖

គ្រួសារមានទំនួលខុសត្រូវ៖

- ត្រូវប្រាកដថាកូនរបស់ពួកគេមកដល់សាលារៀនទាន់ពេលវេលា គ្រៀមខ្លួនដើម្បីរៀន។
- គោរពការអប់រំរបស់កូនពួកគេ និងអ្នកជំនាញរបស់សាលា។
- ជួយកូនរបស់ពួកគេធ្វើផែនការប្រចាំថ្ងៃ សប្តាហ៍ និងឆ្នាំនីមួយៗនៅក្នុងសាលារៀន។
- សុំជំនួយនៅពេលដែលមិនអាចបំពេញតម្រូវការអប់រំរបស់កូនពួកគេ និង
- ពង្រឹងការរំពឹងទុករបស់សាលា Providence ។

ឱកាសសម្រាប់ការចូលរួម។

ក្រុមប្រឹក្សាមាតាបិតា៖

សាលា E-Cubed Academy តែងតែស្វែងរកដៃគូរមាតាបិតា
ដើម្បីជួយយើងបង្កើតសមាគមប្រឹក្សាមាតាបិតាឱ្យកាន់តែរឹងមាំ។ សូមសាកសួរនៅការិយាល័យធំ ឬតាមលេខ
401-456-0694 ។

មាតាបិតា និងក្រុមកែលម្អសាលារៀន (SIT)

សាលា Providence ផ្តល់តម្លៃ និងស្វាគមន៍ដ៏ពុកម្តាយ ក្រុមគ្រួសារ និងសមាជិកសហគមន៍។
យើងសូមស្វាគមន៍អ្នកក្នុងការចូលរួមជាមួយបុគ្គលិកសាលាដើម្បីធ្វើការលើការកែលម្អសមិទ្ធផលរបស់សិស្ស

ក៏ដូចជាការបង្កើនការចូលរួមរបស់មាតាបិតាដោយការចូលរួមក្នុងក្រុមកែលម្អសាលារៀននៅសាលារបស់សិស្ស
របស់អ្នក។ សម្រាប់ព័ត៌មានបន្ថែម សូមមើលឧបសម្ព័ន្ធទី 8 ។

តោះយើងជជែកគ្នា!

យើងសូមអញ្ជើញអ្នកឱ្យផ្ញើសំណួរ កង្វល់ ការផ្តល់យោបល់ និងឬការសរសើរមកយើង។ សូម [ចុចទីនេះ](#)
ដើម្បីស្វែងរកព័ត៌មានបន្ថែមអំពី “តោះយើងជជែកគ្នា!”។ នៅពេលអ្នកជ្រើសរើសសាលា E-Cubed
ដើម្បីធ្វើការស្នើសុំ អ្នកនឹងទទួលបានដំណឹងនៃការឆ្លើយតបរបស់ពួកយើងទាន់ពេលវេលា។

យើងរង់ចាំទទួលបានព័ត៌មានរបស់អ្នក!

រដ្ឋាភិបាលសិស្ស និងក្រុមប្រឹក្សាប្រឹក្សារបស់នាយកសាលា

រដ្ឋាភិបាលសិស្ស

សមាជិកនៃស្ថាប័នសិស្សនឹងត្រូវបានជ្រើសរើសដោយមិត្តរួមថ្នាក់របស់ពួកគេ ដែលតំណាងឱ្យកម្រិតថ្នាក់នីមួយៗ តាមរយៈដំណើរការបោះឆ្នោតដោយយុត្តិធម៌ និងសមធម៌។ សមាជិករដ្ឋាភិបាលសិស្សត្រូវទទួលខុសត្រូវក្នុងការបម្រើក្នុងក្រុម E-Cubed Student Leadership Team ។

កាតព្វកិច្ចរួមមានការប្រាស្រ័យទាក់ទងជាមួយមិត្តរួមការងារដោយសហការជាមួយក្រុមវប្បធម៌សាលា ដើម្បីស្វែងយល់ពីតម្រូវការ និងកង្វល់របស់សិស្ស។

មន្ត្រីជាប់ឆ្នោតមានដូចខាងក្រោម៖

- **មន្ត្រីថ្នាក់ទី 12 ចំនួនបួននាក់៖**
សិស្សទាំងនេះដែលត្រូវបានជ្រើសរើសដោយស្ថាប័នសិស្សទាំងមូល នឹងជួបម្តងក្នុងមួយខែជាមួយក្រុមវប្បធម៌សាលា និងបង្ហាញផែនការរបស់ពួកគេសម្រាប់ព្រឹត្តិការណ៍ផ្សេងៗរបស់សាលា។
- **ឯកអគ្គរាជទូតថ្នាក់ទី 9 ទី 10 និងទី 11 ចំនួនប្រាំមួយនាក់ (ពីររូបក្នុងមួយថ្នាក់)៖**
សិស្សទាំងនេះនឹងត្រូវបានជ្រើសរើសដោយសិស្សនៅក្នុងថ្នាក់រៀងៗខ្លួន ហើយនឹងជួបម្តងក្នុងមួយខែជាមួយមន្ត្រីថ្នាក់ទី 12 ដើម្បីពិភាក្សាអំពីអ្វីដែលពួកគេចង់ឱ្យមន្ត្រីនាំមកពិភាក្សាជាមួយក្រុមវប្បធម៌សាលា ។

ក្រុមប្រឹក្សាប្រឹក្សារបស់នាយកសាលា

ក្រុមប្រឹក្សាប្រឹក្សារបស់នាយកសាលាគឺជាក្រុមដែលដឹកនាំដោយសិស្សដែលមានសមាជិកម្នាក់មកពីស្ថាប័នរដ្ឋាភិបាលសិស្សសម្រាប់កម្រិតថ្នាក់នីមួយៗ។

គោលបំណងនៃការក្រុមប្រឹក្សារបស់នាយកសាលាគឺដើម្បីធ្វើការដូចខាងក្រោម៖

- អភិវឌ្ឍអាកប្បកិរិយាវិជ្ជមានពីសិស្សចំពោះសាលារៀន និងសហគមន៍មូលដ្ឋាន។
- កែលម្អសីលធម៌ និងបរិយាកាសសាលារៀន
- ផ្តល់វេទិកាសម្រាប់បញ្ចេញមតិរបស់សិស្សនៅក្នុងសហគមន៍សាលា
- បង្កើតទំនាក់ទំនងល្អរវាងសិស្ស និងសាស្ត្រាចារ្យ
- ជួយសម្របសម្រួលសកម្មភាពសិស្ស



ទម្រង់សៀវភៅណែនាំការទទួលស្គាល់ជោគជ័យរបស់សិស្ស

ខ្ញុំ _____ (ឈ្មោះសិស្ស) បានអាន
និងយល់ពីការរំពឹងទុក
និងគោលការណ៍ដែលបានសរសេរនៅក្នុងសៀវភៅណែនាំសិស្សទាំងស្រុង។

ខ្ញុំយល់ពីការរំពឹងទុកផ្នែកបច្ចេកវិទ្យា ការសិក្សា សង្គម អាកប្បកិរិយា សកម្មភាពកីឡា
និងការរំពឹងទុកនៃការចូលរួម
ហើយប្តេជ្ញាចិត្តក្នុងការប្រកាន់ខ្ជាប់គោលការណ៍ទាំងនេះក្នុងនាមជាសិស្សសាលា E-Cubed
។

ហត្ថលេខាសិស្ស៖ _____

កាលបរិច្ឆេទ: _____